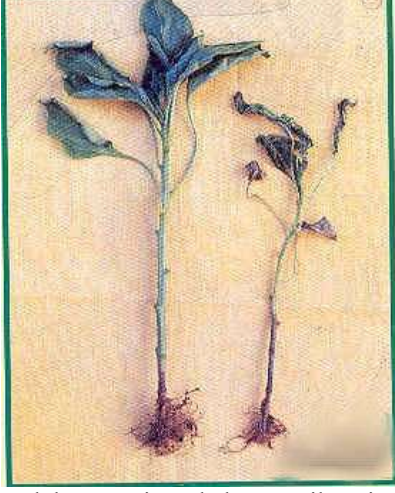


BİBERLERDE KÖK BOĞAZI YANIKLIĞI HASTALIĞI

(*Phytophthora capsici*)



Kök boğazı civarı kahverengileşmiş biber bitkisi

Hastalık belirtisi:

- Hastalık bitkinin değişik dönemlerinde ve organlarında görülebilir.
- Erken dönemde enfeksiyon olduğunda fideliklerde çökerten olarak etkili olur.
- Daha ileri dönemlerde bitkilerin kök boğazında önceleri koyu yeşil zamanla kahverengi siyaha dönüşen bir renk değişimi meydana gelir.
- Bu renk değişimi kök boğazını kuşak gibi sarar, enfeksiyon kök bölgesine ulaşır, kök kabuğu kahverengi bir renk alır ve çürür.
- Bu şekilde enfeksiyona uğramış olan bitkiler solamaya başlar, normal sulama ve bakım işlemleri yapılsa da bitki kendini toparlayamaz.

Konukçuları:

- Domates, kavun, karpuz, kabak, lahana, soya fasulyesi, pirinç, bezelye, marul, havuç, hıyar gibi kültür bitkileri ile Horozibiği, köpek üzümü gibi yabancıotlar hastalığın konukçularıdır.

Mücadele yöntemleri:

Kültürel önlemler:

- Fide yetiştiriciliği yapılırken genel bir kontrol prensibi olarak tohumlar hastaliksız, sağlıklı bitkilerden sağlanmalıdır.
- Fidelikler hastaliksız, temiz yerlerde kurulmalıdır. Fideler aşırı sulanmamalı, sık sık havalandırılmalıdır.
- Dikim karık usulü yapılmalıdır. Fideler karık sırtına dikilmelidir. Mümkün olduğunca her karık ayrı ayrı sulanmalıdır.
- Bitkilere dengesiz gübreleme yapmamalı, özellikle aşırı azotlu gübre verilmemelidir.
- Hastalıklı bitkiler sökülüp imha edilmeli, hasat sonrasında da aynı işlem tekrarlanmalıdır.

Kimyasal mücadele:

- İlaçlı mücadelesi yoktur.